

ADSL

Gebruiksaanwijzing voor ADSL Ethernet modem en de ADSL Multi-PC modem aansluiting.

Copyright

Dit is een uitgave van KPN Telecom BV, september 2002, © KPN N.V. Niets uit deze uitgave mag worden vermenigvuldigd zonder toestemming van KPN N.V. KPN Telecom behoudt zich het recht voor wijzigingen aan te brengen zonder voorafgaand bericht. KPN Telecom kan niet aansprakelijk worden gesteld voor schade of letsel die het gevolg zijn van verkeerd gebruik of gebruik dat niet overeenstemt met de instructies in deze gebruiksaanwijzing. De producten en diensten die aangeduid zijn met ®, zijn geregistreerde merken van KPN N.V.

Garantie

De garantievoorzwaarden voor de ADSL Ethernet modem of de ADSL Multi-PC modem staan op het garantiebewijs dat u bij aankoop hebt ontvangen. Op het ADSL-pakket zijn de Algemene Voorwaarden ADSL van KPN Telecom van toepassing. Deze voorwaarden kunt u downloaden vanaf de website van ADSL, adres www.kpn.com, trefwoord **ADSL**.

Inhoud

Inhoud verpakking	1
Overzicht ADSL Ethernet modem en ADSL Multi-PC modem.	2
Quickstart voor Windows	2
1 ADSL modem aansluiten.	3
1.1 ADSL modem aansluiten op ADSL-splitter	3
1.2 ADSL modem aansluiten op elektriciteitsnet	4
1.3 ADSL modem aansluiten op uw computer	5
2 ADSL modem instellen: Windows	6
2.1 ADSL modem detecteren	6
2.2 ADSL modem en Windows instellen	9
2.3 Browser: Internet Explorer instellen	15
3 ADSL modem instellen: MAC OS en andere besturingssystemen	16
3.1 TCP/IP-protocol instellen: Macintosh	16
3.2 TCP/IP-protocol instellen: Macintosh OS X	17
3.3 ADSL modem instellen	19
3.4 TCP/IP-protocol instellen op automatisch IP-adres: Macintosh	24
3.5 TCP/IP-protocol instellen op automatisch IP-adres: Macintosh OS X	25
4 Service Provider username en -password wijzigen	27
5 ADSL modem: extra computers	30
5.1 Extra computers aansluiten	30
5.2 Extra computers instellen: Windows	31
5.3 Extra computers instellen: Macintosh	35
5.4 Extra computers instellen: Macintosh OS X	37
6 Overige mogelijkheden	40
6.1 Bestanden en printers delen	40
6.2 Poorten instellen voor bepaalde applicaties	40
7 Tips bij problemen	44
7.1 Problemen, mogelijke oorzaken en oplossingen	44
7.2 On line support	47
Index	48

1


ADSL modem aansluiten.

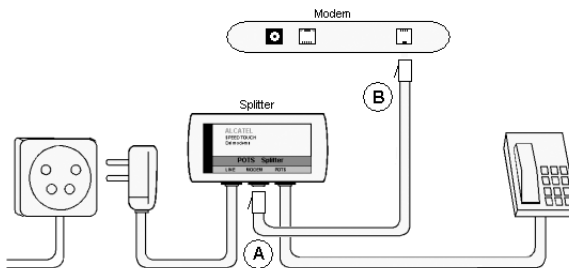


Opmerking!

In paragraaf 1.1, 1.2 en 1.3 wordt de achterkant van de ADSL Ethernet modem afgebeeld, voor de ADSL Multi-PC modem gelden dezelfde aansluitingen.

1.1 ADSL modem aansluiten op ADSL-splitter

- 1 Pak het grijze aansluitsnoer uit de verpakking van de modem.
- 2 Steek de ene ministecker van het aansluitsnoer in het aansluitpunt **MODEM** van de ADSL-splitter. (zie afbeelding 1, (A))
U hoort een klik als de ministecker goed vastzit.
- 3 Steek de andere ministecker van het aansluitsnoer in het aansluitpunt  van de ADSL modem. (zie afbeelding 1, (B))
U hoort een klik als de ministecker goed vastzit.




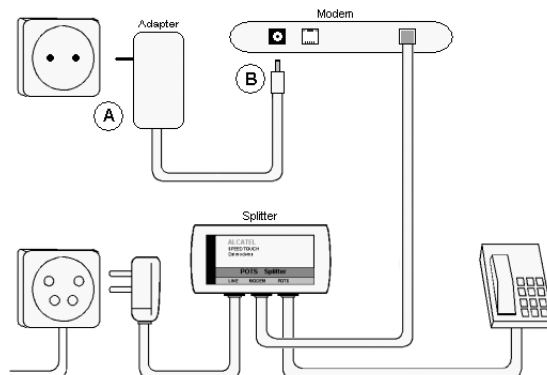
Afbeelding 1: ADSL aansluiten op ADSL-splitter.

Tip!

Het kan voorkomen dat de kabel tussen de ADSL-splitter en de modem tekort is. U kunt deze kabel zelf verlengen. De verbinding tussen de splitter en de modem is een 2-draadsverbinding. Gebruik hiervoor snoer van het type CAT5 TP (Twisted Pair, UTP of STP). Knijp aan beide kanten van de kabel een RJ-11 plug. Een RJ-11 plug heeft vier aansluitpennen, waarbij de binnenste twee gebruikt worden voor de ADSL-verbinding. Het is belangrijk dat één aderpaar op de binnenste aansluitpennen wordt aangesloten en het andere aderpaar op de buitenste aansluitpennen. Gebruik bij grote afstand tussen splitter en modem bij voorkeur geen flat-cable (platte kabel). Dit kan de snelheid van ADSL negatief beïnvloeden.


1.2 ADSL modem aansluiten op elektriciteitsnet

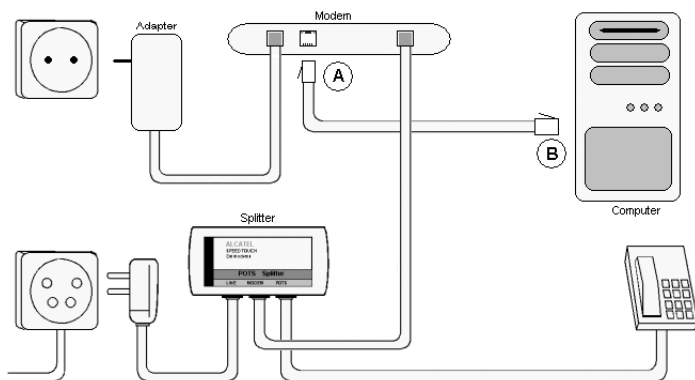
- U hebt de ADSL modem aangesloten op de ADSL-splitter.
(zie paragraaf 1.1)
 - 1 Steek de adapter in het stopcontact. (zie afbeelding 2, (A))
 - 2 Steek de kleine stecker van de adapter in het aansluitpunt **===** aan de achterkant van de ADSL modem. (zie afbeelding 2, (B))
 - 3 Schakel de ADSL modem in met de druktoets aan de voorkant van de modem. Voor inschakelen druk kort op deze toets.
- Het controlelampje elektriciteitsnet  knippert eerst oranje en dan groen. Vervolgens brandt het controlelampje continu groen. Dit kan enkele seconden duren. Het controlelampje buitenlijn **@** gaat na enige tijd continu branden.



Afbeelding 2: ADSL modem aansluiten op elektriciteitsnet.

1.3 ADSL modem aansluiten op uw computer

- U hebt de ADSL modem aangesloten op de ADSL-splitter en op het elektriciteitsnet. (zie paragraaf 1.1 en paragraaf 1.2) De controlelampjes buitenlijn @ en elektriciteitsnet ⏏ branden beide continu.
- 1 Steek de ene ministecker van de ethernet kabel in het aansluitpunt  aan de achterkant van ADSL. (zie afbeelding 3, (A))
- U hoort een klik als de ministecker goed vastzit.
- 2 Steek de andere ministecker van de ethernet kabel in de ethernet kaart van uw computer. (zie afbeelding 3, (B))
- U hoort een klik als de ministecker goed vastzit.
- 3 Schakel uw computer in.
- Het controlelampje pc-aansluiting aan de achterkant van de ADSL modem brandt.



Afbeelding 3: ADSL Ethernet modem aansluiten op uw computer.

2 ADSL modem instellen: Windows



Voordat u de ADSL modem kunt gebruiken, dient u deze in te stellen. Voor het besturingssysteem Windows gaat dit zeer eenvoudig.

Opmerking

Als u met meer dan één computer gebruik wilt maken van ADSL, moet u de Windows-instellingen op elke computer apart uitvoeren. (zie paragraaf 5.2)

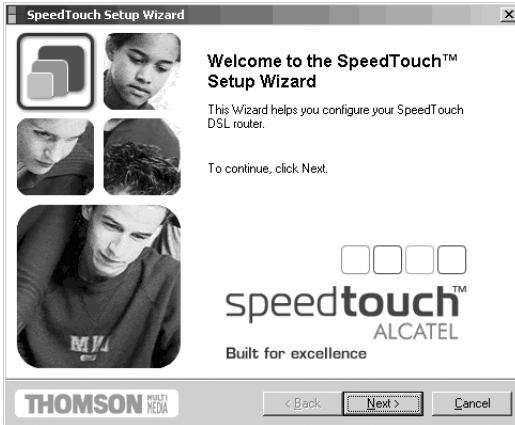
2.1 ADSL modem detecteren

- 1 Zet uw ADSL modem aan.
- 2 Plaats de meegeleverde ADSL cd-rom met software van KPN Telecom in het cd-romstation van uw computer.
- 3 Klik linksonder op het beeldscherm op **Start**.
- 4 Ga naar **Uitvoeren** (Engels: **Run**).
- U komt in het scherm **Uitvoeren**. (zie afbeelding 4)



Afbeelding 4: Scherm **Uitvoeren**

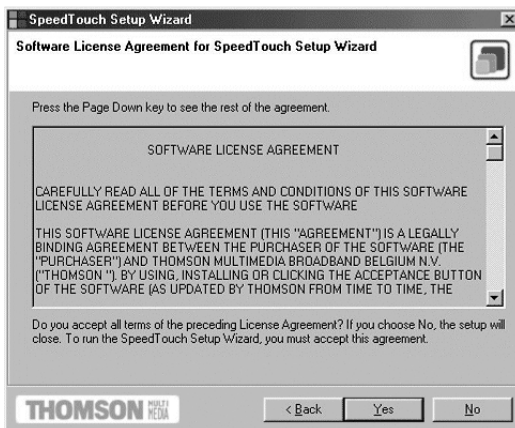
- 5 Typ in het tekstvak achter **Openen** de aanduiding van uw cd-rom station, bijvoorbeeld **D:** gevolgd door de tekst **SetupST.exe**. (zie afbeelding 4)
- 6 Klik op **OK**.
- U komt in het scherm **Welcome to the SpeedTouch Setup Wizard**. (zie afbeelding 5)



Afbeelding 5: Scherm **Welcome to the SpeedTouch Setup Wizard**

7 Klik op **Next**.

- U komt in het scherm **Software License Agreement for SpeedTouch Setup Wizard** (zie afbeelding 6), of in het scherm **SpeedTouch Detection**. (zie afbeelding 7)
- Afhankelijk van het scherm dat U ziet, gaat U verder vanaf afbeelding 6 of afbeelding 7.



Afbeelding 6: Scherm **Software License Agreement for SpeedTouch Setup Wizard**

8. Klik op **Yes** als u akkoord gaat met de Software License Agreement.
➤ U komt in het scherm **SpeedTouch Detection**. (zie afbeelding 7)



Afbeelding 7: Scherm **SpeedTouch Detection**

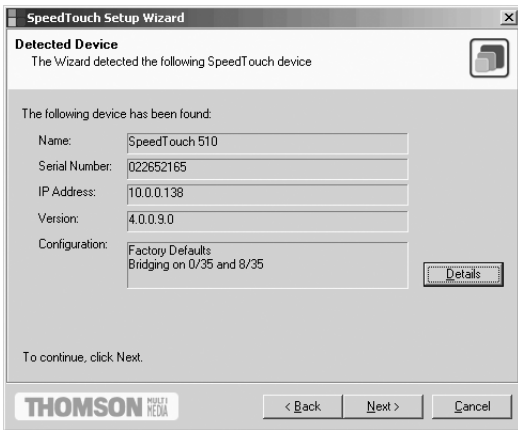
- De Setup Wizard zal proberen de ADSL modem op het netwerk te detecteren. (zie afbeelding 7)

Opmerking

Indien de Setup Wizard de ADSL modem niet detecteert, moet u een aantal punten controleren:

- Oorzaak (1)** *Controleer of het controlelampje pc-aansluiting aan de achterkant van de modem brandt. Als het controlelampje niet brandt, kan het zijn dat de modem is uitgeschakeld.*
- Oplossing** *Schakel de ADSL modem in met de druktoets aan de voorkant van de modem. Voor inschakelen druk kort op deze toets.*
- Oorzaak (2)** *Controleer of er een Firewall of router tussen de ADSL modem en uw pc is geïnstalleerd of dat er een software-Firewall op uw pc actief is.*
- Oplossing** *Verwijder eventueel de Firewall of router of schakel de software-Firewall (tijdelijk) uit.*
- Oorzaak (3)** *Controleer of u een geïnstalleerde ethernetkaart met TCP/IP hebt in uw pc.*
- Oplossing** *Installeer een ethernetkaart met het TCP/IP protocol*

- U kunt op **Back** klikken om de Setup Wizard de ADSL modem opnieuw te laten detecteren. (zie afbeelding 8)



Afbeelding 8: Scherm **Detected Device**

- De Setup Wizard zal na verloop van tijd de ADSL modem hebben gedetecteerd. (zie afbeelding 8) Wanneer de ADSL modem is gedetecteerd, kunt u verder gaan met de volgende paragraaf.

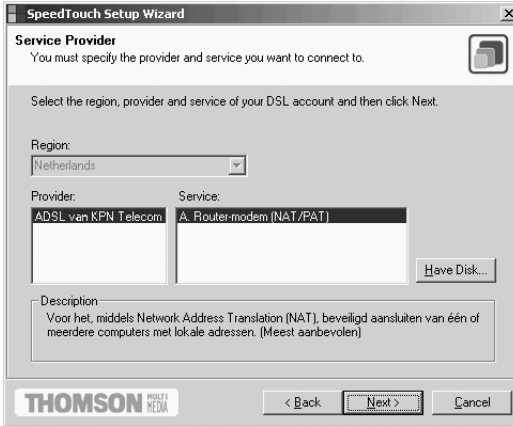
2.2 ADSL modem en Windows instellen

De ADSL modem is gedetecteerd zie vorige paragraaf.

- 1 Klik op **Next**.
- U komt in het scherm **Service Provider**. (zie afbeelding 9)

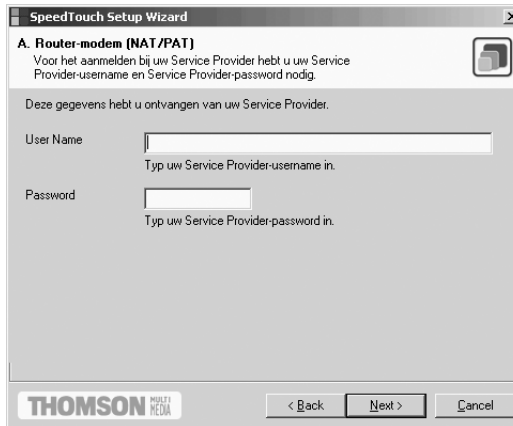
Opmerking

Indien de ADSL modem al eerder is geïnstalleerd, kan er worden gevraagd naar een Username en Password van de ADSL modem. Voer deze indien nodig in.



Afbeelding 9: Scherm **Service Provider**

- 2 Selecteer in de rechterkolom de service **A. Router modem (NAT/PAT)**.
- 3 Klik op **Next**.
- U komt in het scherm **A. Router-modem (NAT/PAT)**.
(zie afbeelding 10)



Afbeelding 10: Scherm **A. Router-modem (NAT/PAT)**

- 4 Typ in het tekstvak achter **User Name** uw Service Provider-username.
- 5 Typ in het tekstvak achter **Password** uw Service Provider-password in.

Let op!

Een *Service Provider-username* bestaat bij ADSL uit een naam gevolgd door een @-teken met daarachter een *Service Provider-specifieke servienaam*. Bijvoorbeeld: *user @adsl-comfort*.

6 Klik op **Next**.

- U komt in het scherm **SpeedTouch Modem beveiliging**. (zie afbeelding 11)



Afbeelding 11: Scherm **SpeedTouch Modem beveiliging**

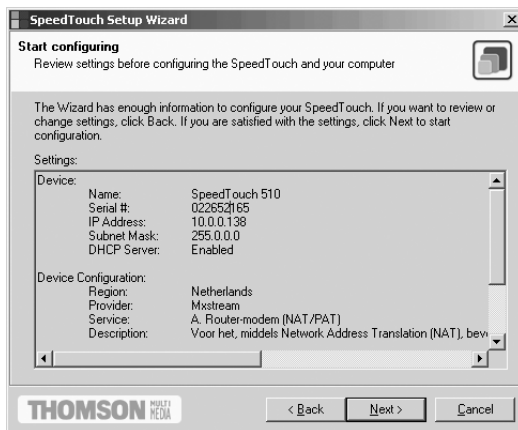
- In dit scherm kunt u de toegang tot de ADSL modem beveiligen met een gebruikersnaam en wachtwoord. Dit is niet verplicht.
- 7 Typ in het tekstvak achter **User Name** een zelf te kiezen gebruikersnaam in.
- 8 Typ in het tekstvak achter **Password** een zelf te kiezen wachtwoord in.

Belangrijk!

Bewaar uw gebruikersnaam en wachtwoord goed. Voor eventuele latere wijzigingen in de ADSL modem hebt u de gebruikersnaam- en wachtwoordcombinatie nodig. Zonder deze gebruikersnaam- en wachtwoordcombinatie kunt u de modem niet meer configureren.

9 Klik op **Next**.

- U komt in het scherm **Start configuring**. (zie afbeelding 12)

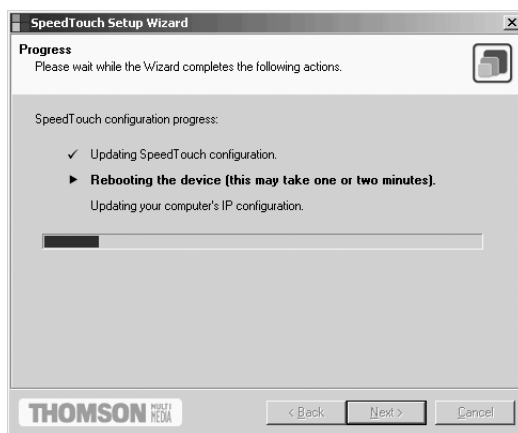


Afbeelding 12: Scherm **Start configuring**

- In het scherm **Start configuring** (zie afbeelding 12) staan alle instellingen die u tot nu toe hebt ingevoerd en die in de modem zullen worden geconfigureerd.

10 Klik op **Next**.

- U komt in het scherm **Progress**. (zie afbeelding 13)



Afbeelding 13: Scherm **Progress**

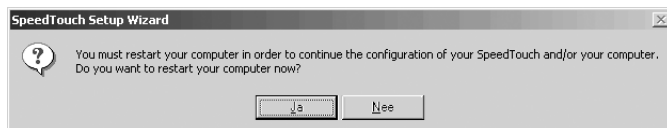
- De ADSL modem wordt automatisch geconfigureerd en opnieuw opgestart. (zie afbeelding 13).
- Afhankelijk van de Windows versie komt u in het scherm **Restart Computer** (zie afbeelding 14), ga verder met stap 11. Of u komt in het scherm **Completing the Speedtouch Setup Wizard** (zie afbeelding 16), ga verder met stap 13.



Afbeelding 14: Scherm **Restart Computer**

11 Klik op **Finish**.

- U wordt gevraagd de pc opnieuw op te starten. (zie afbeelding 15)



Afbeelding 15: Scherm **SpeedTouch Setup Wizard**

12 Klik op **Ja**.

- Uw computer wordt opnieuw opgestart. U komt vervolgens in het laatste scherm **Completing the SpeedTouch Setup Wizard**. (zie afbeelding 16)



Afbeelding 16: Scherm **Completing the SpeedTouch Setup Wizard**

- De ADSL modem en uw computer zijn nu correct geïnstalleerd.
- 13 Klik op **Finish**.
- De ADSL modem is klaar voor gebruik. U kunt nu via uw browser naar de startpagina van uw Service Provider.

Let op!

In een aantal situaties kan het gebeuren dat u enkele tientallen seconden (tot maximaal twee minuten) moet wachten voordat u verbinding krijgt. Nadat de verbinding tot stand is gekomen ervaart u de normale snelheid. Dit verschijnsel van een vertraagde verbinding dient de volgende dag verdwenen te zijn. Deze vertraging kan optreden bij nieuwe aansluitingen, na een lange periode zonder inloggen (bijvoorbeeld na een lange vakantie, of na een langdurige sessie), of bij wijzigingen in het netwerk.

Let op!

*U moet ervoor zorgen dat uw browser NIET is gekoppeld aan uw oude inbelverbinding. Uw browser moet namelijk zijn ingesteld op **Verbinding met het internet via local area network** (Internet Explorer 4.0x) of **Nooit een verbinding maken** (Internet Explorer 5.0x, Internet Explorer 6.0x). Hoe u dit automatisch instelt, leest u in paragraaf 2.3.*

2.3 Browser: Internet Explorer instellen

Let op!

Deze paragraaf is alleen van belang als u Internet Explorer gebruikt in combinatie met Windows 98 SE, Windows ME, Windows 2000 en Windows XP. In deze paragraaf wordt beschreven hoe u uw browser (Internet Explorer) via een eenvoudig setup-programma kunt instellen. Als u Netscape Navigator gebruikt of Windows 98, kunt u deze paragraaf overslaan.

Zorg ervoor dat Internet Explorer niet is opgestart.

- 1 Plaats de meegeleverde ADSL cd-rom met software van KPN Telecom in het cd-romstation van uw computer.
- 2 Klik linksonder op het beeldscherm op **Start**.
- 3 Ga naar **Uitvoeren** (Engels: **Run**).
- U komt in het scherm **Uitvoeren**.
- 4 Typ in het tekstvak achter **Openen** de aanduiding van uw cd-romstation, bijvoorbeeld **D:** gevolgd door de tekst **ADSLIE.exe**.
- 5 Klik op **OK**.
- U komt in het scherm **ADSL Browser Setup**.
- 6 Klik op **OK**.
- U komt in het tweede scherm **ADSL Browser Setup**.
- 7 Klik op **OK**.
- Internet Explorer is klaar voor gebruik. U kunt nu via uw *browser* naar de startpagina van uw Service Provider.

3 ADSL modem instellen: MAC OS en andere besturingssystemen



Voordat u de ADSL modem kunt gebruiken, moet u de ADSL modem voor ADSL instellen. Voor het besturingssysteem Windows gaat dit vrijwel automatisch (zie hoofdstuk 2). Wanneer u niet over het besturingssysteem Windows beschikt, kunt u de ADSL modem ook via uw browser instellen. U kunt de modem dus pas instellen als u een browser op uw computer hebt geïnstalleerd.

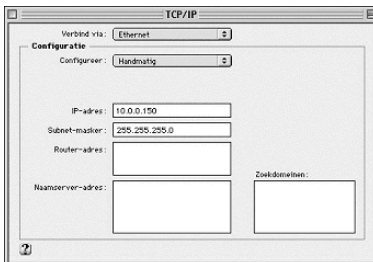
Opmerking

Dit geldt alleen voor de MAC OS en andere besturingssystemen. Onderstaande stappen zijn NIET van toepassing op Windows besturingssysteem.

3.1 TCP/IP-protocol instellen: Macintosh

Het instellen van de ADSL modem gebeurt via de browser-interface van de ADSL modem, die u kunt bereiken met uw browser (bijvoorbeeld Internet Explorer). Om de ADSL modem in te stellen, moet u het TCP/IP-protocol eerst instellen op een vast IP-adres.

- 1 Start uw computer.
- U hebt de ADSL modem aangesloten op de ethernetkaart van uw computer (zie paragraaf 1.5 of paragraaf 1.6). Het groene controlelampje pc-aansluiting aan de achterkant van de modem brandt.
- 2 Klik in de linkerbovenhoek op het appeltje.
- 3 Klik in het rolmenu op **Regelpanelen**.
- 4 Klik in het volgende rolmenu op **TCP/IP**.
- U komt in het scherm **TCP/IP**. (zie afbeelding 17)



Afbeelding 17: Scherm TCP/IP

- 5 Neem de correcte instellingen over uit afbeelding 17.
- 6 Sluit het scherm op de gebruikelijke wijze.
- U wordt gevraagd of u de wijzigingen wilt bewaren.
- 7 Klik op Ja.

3.2 TCP/IP-protocol instellen: Macintosh OS X

Het instellen van de ADSL modem gebeurt via de browser-interface van de ADSL modem, die u kunt bereiken met uw browser (bijvoorbeeld Internet Explorer). Internet maakt gebruik van het TCP/IP-protocol, een bepaalde manier om computers met elkaar te verbinden. Om de ADSL C modem in te stellen, moet u het TCP/IP-protocol eerst instellen op een vast IP-adres

- 1 Start uw computer.
- U hebt de ADSL modem aangesloten op de ethernetkaart van uw computer. (zie paragraaf 1.3) Het groene controlelampje pc-aansluiting aan de achterkant van de modem brandt.
- 2 Klik in het dock op **System Preferences**.
- 3 Klik op **Netwerk**.
- U komt in het scherm **Netwerk**. (zie afbeelding 18)



Afbeelding 18: Scherm **Netwerk**

- 4 Klik op de tekst **Automatisch** achter **Locatie:**.
- 5 Selecteer **Nieuwe locatie**.
- 6 Vul in **Speedtouch 510**. (zie afbeelding 19)



Afbeelding 19: Scherm **Naam van uw nieuwe locatie**.

- 7 Klik op **OK**.
- 8 Haal het vinkje weg bij intern modem. (zie afbeelding 20)



Afbeelding 20: Scherm **Netwerk**.

- 9 Klik op de tekst **Actieve netwerkpoorten** achter **Toon:**.
- 10 Selecteer **Ingebouwd Ethernet**.
- U komt in het scherm **Netwerk** met het tabblad **TCP/IP** geopend. (zie afbeelding 21)



Afbeelding 21: Scherm **Netwerk** met tabblad **TCP/IP** geopend.

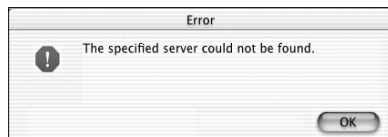
- 11 Neem de instellingen over.
- 12 Klik op **Pas nu toe**.
- 13 Sluit het venster.

3.3 ADSL modem instellen

- U hebt op uw computer het TCP/IP-protocol ingesteld voor verbinden via ethernet. (zie paragraaf 3.1 of 3.2). Op uw computer is een browser geïnstalleerd.
- Het installeren van het modem gaat volledig via de browser-interface van het modem en werkt onder alle Macintosh OS hetzelfde.
 - 1 Start uw computer.
 - 2 Plaats de meegeleverde ADSL cd-rom in het cd-romstation.
 - 3 Kopieer vanaf de ADSL cd-rom het bestand **ADSL van KPN Telecom_nat.ini** naar uw bureaublad.
 - 4 Klik op het bureaublad van uw computer op het pictogram van uw browser.
- U komt op de startpagina van uw browser. U kunt afhankelijk van het OS een van de volgende schermen tegenkomen. (zie afbeelding 22 of 23)

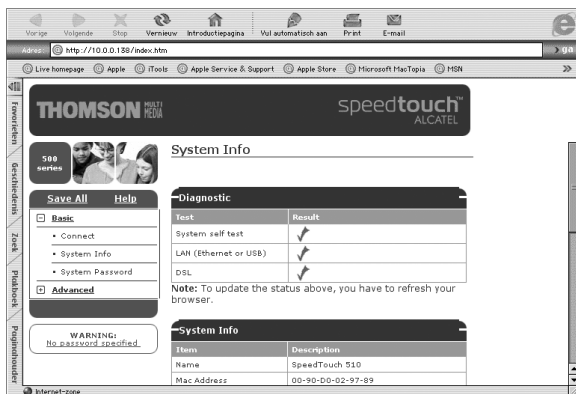


Afbeelding 22: Scherm **Fout**



Afbeelding 23: Scherm **Error**

- De *browser* probeert verbinding te maken met een Internetpagina, wat niet mogelijk is omdat er geen verbinding met het Internet is.
- 5 Klik op **OK**.
- 6 Typ **10.0.0.138** in de adresbalk van uw browser en druk op Enter. Typ geen **www!**
- U komt in het scherm **System Info** van de ADSL modem. (zie afbeelding 24)



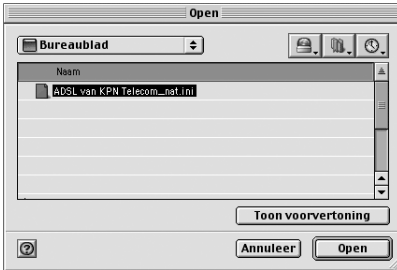
Afbeelding 24: Scherm **System Info**

- 7 Klik in de linkermarge op **Advanced**, (het menu opent zich) klik hierna op **Setup**.
- U komt in het scherm **Setup**. (zie afbeelding 25)

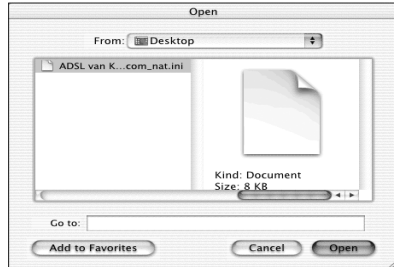


Afbeelding 25: Scherm **Setup**

- 8 Klik op de pagina in de tabel **Configuration** op **Blader...**
- Afhankelijk van het OS komt u in één van de volgende twee schermen. (zie afbeelding 26 of 27)

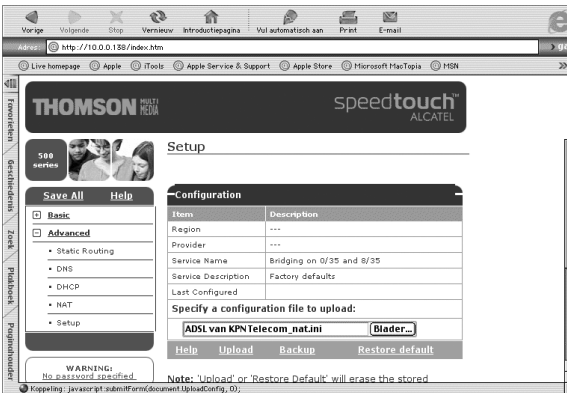


Afbeelding 26: Scherm Open



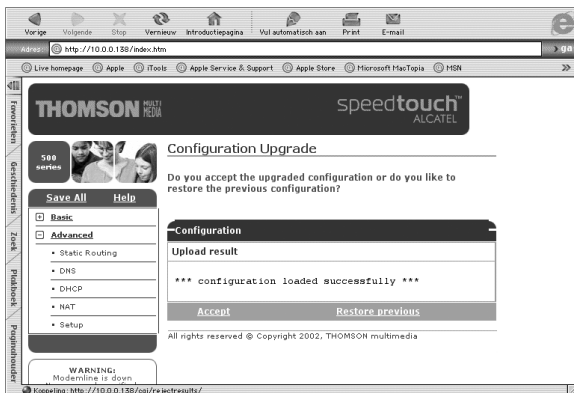
Afbeelding 27: Scherm Open

- 9 Selecteer het bestand **ADSL van KPN Telecom_nat.ini** op uw bureaublad. (zie afbeelding 26 en 27)
- 10 Klik op **Open**.
- U komt terug in het scherm **Setup**. (zie afbeelding 28)



Afbeelding 28: Scherm Setup.

- 1 Klik op de pagina in de tabel **Configuration** op **Upload**.
- U komt in het scherm **Configuration Upgrade**. (zie afbeelding 29)



Afbeelding 29: Scherm Configuration Upgrade

12 Klik in de tabel Configuration op Accept.

- De ADSL modem wordt geconfigureerd met de gekozen instellingen. U komt in het scherm Setup. (zie afbeelding 30)

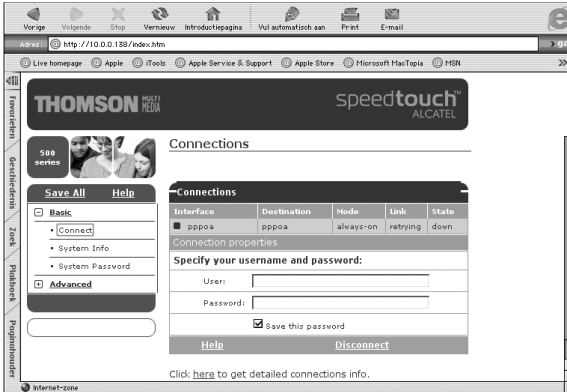


Afbeelding 30: Scherm Setup

- Controleer in de tabel Configuration of u de juiste configuratie hebt gekozen. Als dit niet het geval is, moet u de stappen 7 tot en met 12 opnieuw uitvoeren.

13 Klik in de linkermarge op Basic, (het menu opent zich) klik hierna op Connect.

- U komt in het scherm Connections. (zie afbeelding 31)



Afbeelding 31: Scherm **Connections**

- 14 Klik, als de verbinding nog actief is, op **Disconnect**.
- 15 Typ in het tekstvak achter **User** uw Service Provider-username.
- 16 Typ in het tekstvak achter **Password** uw Service Provider-password in.

Let op!

Een Service Provider-username bestaat bij ADSL uit een naam gevolgd door een @-teken met daarachter een Service Provider-specifieke service-naam. Bijvoorbeeld: user@adsl-comfort.

- 17 Klik op **Connect**.
 - Als u de juiste username en password hebt ingevuld, zal de **Link** van idle veranderen in connected en zal **State** veranderen van down in up. Dit wil zeggen dat de ADSL modem succesvol een verbinding heeft gemaakt met uw Service Provider (zie afbeelding 32). Raadpleeg paragraaf 7 als dit niet het geval is.



Afbeelding 32: Scherm Connections.

- 18 Klik in de linkermarge op **Save All**.
- 19 Klik vervolgens op **OK**. Hiermee wordt uw Service Provider-username en -password opgeslagen in de ADSL modem.

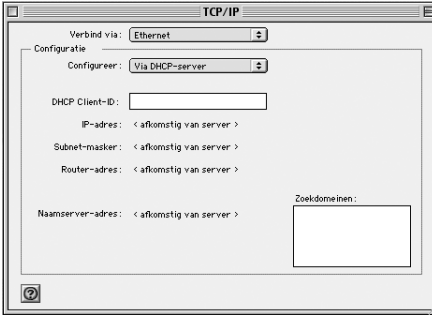
Let op!

In een aantal situaties kan het gebeuren dat u enkele tientallen seconden (tot maximaal twee minuten) moet wachten voordat u verbinding krijgt. Nadat de verbinding tot stand is gekomen ervaart u de normale snelheid. Dit verschijnsel van een vertraagde verbinding dient de volgende dag verdwenen te zijn. Deze vertraging kan optreden bij nieuwe aansluitingen, na een lange periode zonder inloggen (bijvoorbeeld na een lange vakantie, of na een langdurige sessie), of bij wijzigingen in het netwerk.

3.4 TCP/IP-protocol instellen op automatisch IP-adres: Macintosh

Omdat het modem de IP-adressen uitgeeft, moeten we de TCP/IP instellingen op automatisch zetten. Dit gaat als volgt.

- 1 Klik in de linkerbovenhoek op het appeltje.
- 2 Klik in het rolmenu op **Regelpanelen**.
- 3 Klik in het volgende rolmenu op **TCP/IP**.
- U komt in het scherm **TCP/IP**. (zie afbeelding 33)



Afbeelding 33: Scherm TCP/IP

- 4 Neem de correcte instellingen over uit afbeelding 33.
- 5 Sluit het scherm op de gebruikelijke wijze.
- U wordt gevraagd of u de wijzigingen wilt bewaren.
- 6 Klik op Ja.
- U kunt nu via uw *browser* naar de startpagina van uw Service Provider.

3.5 TCP/IP-protocol instellen op automatisch IP-adres: Macintosh OS X

Omdat het modem de IP-adressen uitgeeft, moeten we de TCP/IP instellingen op automatisch zetten. Dit gaat als volgt.

- 1 Klik in het dock op **System Preferences**.
- 2 Klik op **Network**.
- U komt in het scherm **Network**. (zie afbeelding 34)



Afbeelding 34: Scherm Network.

- 4 Klik op de tekst achter **Locatie:**.
- 5 Selecteer **Speedtouch 510**.
- U komt in het scherm **Network** met het tabblad **TCP/IP** geopend.
(zie afbeelding 35)



Afbeelding 35: Scherm **Network** met tabblad **TCP/IP** geopend.

- 11 Neem de instellingen over.
- 12 Klik op **Pas nu toe**.
- 13 Sluit het venster.
- U kunt nu via uw *browser* naar de startpagina van uw Service Provider.



Let op!

Dit hoofdstuk is alleen voor u van belang als u opnieuw uw Service Provider-username en -password in de ADSL modem wilt instellen. Als u zojuist de stappen in hoofdstuk 2 of hoofdstuk 3 succesvol hebt doorlopen kunt u de instructie in dit hoofdstuk overslaan.

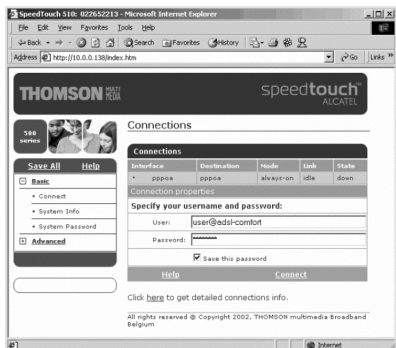
Om gebruik te kunnen maken van ADSL, moet uw Service Provider-username en -password zijn ingesteld in de ADSL modem. Deze username en password hebt u ontvangen van uw Service Provider. U kunt de username en het password instellen vanaf elke computer die u hebt aangesloten op de ADSL modem.

- U hebt de ADSL modem aangezet en aangesloten op de ethernetkaart van uw computer. Het groene controlelampje pc-aansluiting aan de achterkant van de modem brandt. Op uw computer is een browser geïnstalleerd.
 - 1 Start uw computer.
 - 2 Klik op het bureaublad van uw computer op het pictogram van uw *browser*.
- U komt op de startpagina van uw *browser*. In het scherm staat de melding **De pagina kan niet weergegeven worden**. Dit is geen probleem.
 - 3 Typ **10.0.0.138** in de adresbalk van uw *browser* en druk op Enter. Typ geen **www**!
- U komt in het scherm **System Info** van de ADSL modem.

Let op!

Indien u een SpeedTouch Modem beveiliging hebt ingesteld, zal er een venster voor username en password verschijnen. Typ uw gebruikersnaam en wachtwoord in de daarvoor bestemde velden. Dit is NIET uw Service Provider-username en -password!

- 4 Klik in de linkermarge op **Connect**.
- U komt in het scherm **Connections**. (zie afbeelding 36)



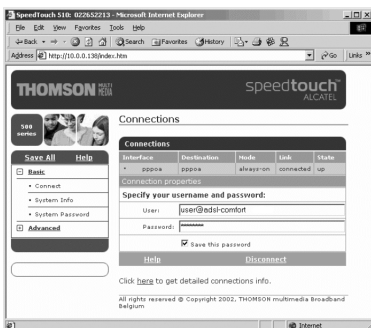
Afbeelding 36: Scherm Connections

- 5 Klik, als de verbinding nog actief is, op **Disconnect**.
- 6 Typ in het tekstvak achter **User** uw Service Provider-username.
- 7 Typ in het tekstvak achter **Password** uw Service Provider-password in.

Let op!

Een Service Provider-username bestaat bij ADSL uit een naam gevolgd door een @-teken met daarachter een Service Provider-specifieke servicenaam. Bijvoorbeeld: user @-adsl-comfort.

- 8 Klik op **Connect**.
- U komt opnieuw in het scherm **Connections**. (zie afbeelding 37)



Afbeelding 37: Scherm Connections

- Als u de juiste username en password hebt ingevuld, zal de **Link** van idle na enkele seconden veranderen in connected. Vervolgens zal

State veranderen van down in up. Dit wil zeggen dat de ADSL modem succesvol een verbinding heeft gemaakt met uw Service Provider (zie afbeelding 37). Raadpleeg paragraaf 7.1 als dit niet het geval is.

- 9 Klik in de linkermarge op **Save All**.
 - 10 Klik vervolgens op **OK**. Hiermee wordt uw Service Provider-username en -password opgeslagen.
- U kunt nu via uw *browser* naar de startpagina van uw Service Provider.

Let op!

In een aantal situaties kan het gebeuren dat u enkele tientallen seconden (tot maximaal twee minuten) moet wachten voordat u verbinding krijgt. Nadat de verbinding tot stand is gekomen ervaart u de normale snelheid. Dit verschijnsel van een vertraagde verbinding dient de volgende dag verdwenen te zijn. Deze vertraging kan optreden bij nieuwe aansluitingen, na een lange periode zonder inloggen (bijvoorbeeld na een lange vakantie, of na een langdurige sessie), of bij wijzigingen in het netwerk.

5

ADSL modem: extra computers



Een ADSL Ethernet modem kan standaard gebruikt worden met maximaal 1 computer. Een ADSL Multi-PC modem kan standaard gebruikt worden in combinatie met maximaal 4 computers. In het Doe-Het-Zelf pakket zit alles om één pc aan te sluiten. Wilt u daarnaast nog meer PC's aansluiten heeft u bij de ADSL Multi-PC modem alleen extra ethernet kabels (type: UTP CAT5) nodig. Deze ethernet kabels zijn verkrijgbaar bij alle Telecom Vakhandels en PC Specialzaken.

Hoe u een extra computer op uw ADSL Multi-PC modem kunt aansluiten staat beschreven in paragraaf 5.1. Vervolgens dient u deze extra computer in te stellen. Voor Windows staat dit beschreven in paragraaf 5.2, voor andere besturingssystemen staat dit beschreven in paragraaf 5.3.

Let op!

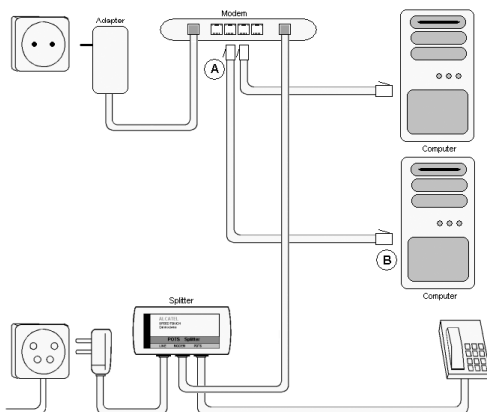
U deelt de ADSL-verbinding met alle aangesloten computers. De snelheid kan hierdoor worden beïnvloed.

Opmerking

Als u op een ADSL Ethernet modem meer dan één computer of op een ADSL Multi-PC modem meer dan vier computers wilt aansluiten, hebt u een extra hub nodig. Dit is een kastje waarop u extra computers kunt aansluiten.

5.1 Extra computers aansluiten

- U hebt de ADSL modem aangesloten op het elektriciteitsnet (zie paragraaf 1.2). De controlelampjes buitenlijn @ en elektriciteitsnet ⏻ branden beide continu.
- 1 Steek de ene ministekker van de kabel in één de vrije aansluitpunten van de ADSL Multi-PC modem. (zie afbeelding 38, (A))
- 2 Sluit de gewenste computer aan op de modem. Steek hiervoor de andere ministekker van de ethernet kabel in de ethernetkaart van de extra computer. (zie afbeelding 38 (B))
- 3 Schakel de extra aangesloten computer in.
- Het controlelampje pc-aansluiting aan de achterkant van de ADSL modem brandt.



Afbeelding 38: ADSL Multi-PC modem aansluiten op meer computers.

5.2 Extra computers instellen: Windows

Het instellen van Windows op de zojuist extra aangesloten computer kan op twee manieren. U kunt de extra computer handmatig instellen op *automatisch IP-adres verkrijgen* (DHCP) (zie voor meer informatie de helpfunctie van Windows), maar u kunt ook de Setup Wizard gebruiken. Hieronder wordt de Setup Wizard beschreven:

- U hebt de ADSL Ethernet modem aangezet en aangesloten op de ethernetkaart van de extra computer. Het groene controlelampje pc-aansluiting aan de achterkant van de modem brandt.
- 1 Plaats de meegeleverde ADSL cd-rom met software van KPN Telecom in het cd-romstation van de extra computer.
- 2 Klik linksonder op het beeldscherm op **Start**.
- 3 Ga naar **Uitvoeren** (Engels: **Run**).
- U komt in het scherm **Uitvoeren** (zie afbeelding 39).



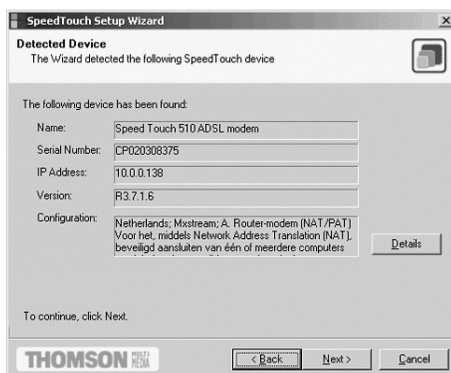
Afbeelding 39: Scherm Uitvoeren

- 4 Typ in het tekstvak achter **Openen** de aanduiding van uw cd-romstation, bijvoorbeeld **D:** gevolgd door de tekst **SetupST.exe** (zie afbeelding 39).
- 5 Klik op **OK**.
- U komt in het scherm **Welcome to the SpeedTouch Setup Wizard**. (zie afbeelding 40)



Afbeelding 40: Scherm **Welcome to the SpeedTouch Setup Wizard**

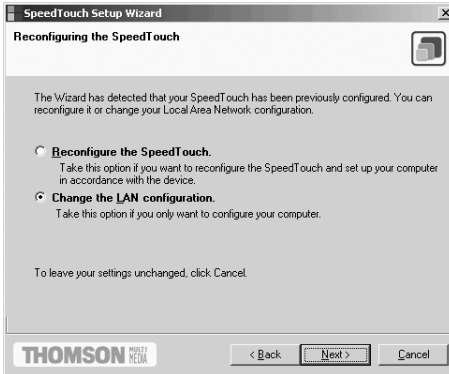
- 6 Klik op **Next**.
- U komt, nadat de modem is gedetecteerd, in het scherm **Detected Device**. (zie afbeelding 41)
Als de modem niet wordt gedetecteerd, kunt u paragraaf 2.1 raadplegen (stap 7 en verder).



Afbeelding 41: Scherm **Detected Device**

7 Klik op **Next**.

- U komt in het scherm **Reconfiguring the SpeedTouch**. (zie afbeelding 42)



Afbeelding 42: Scherm **Reconfiguring the SpeedTouch**

8 Klik op het keuzerondje vóór **Change the LAN configuration** (zie afbeelding 42).

9 Klik op **Next**.

- U komt in het scherm **Start configuring**. (zie afbeelding 43)



Afbeelding 43: Scherm **Start configuring**

- Afhankelijk van uw huidige netwerkkaartinstellingen (TCP/IP) zullen de netwerkkaartinstellingen automatisch worden aangepast.

10 Klik op **Next**.

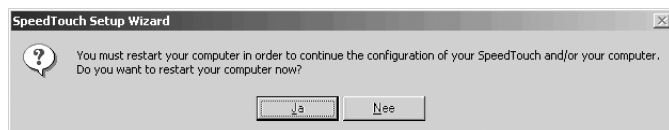
- Afhankelijk van de Windows versie komt u in het scherm **Restart Computer** (zie afbeelding 44), ga verder met stap 11. Of u komt in het scherm **Completing the Speedtouch Setup Wizard** (zie afbeelding 46), ga verder met stap 13.



Afbeelding 44: Scherm **Restart Computer**

11 Klik op **Finish**.

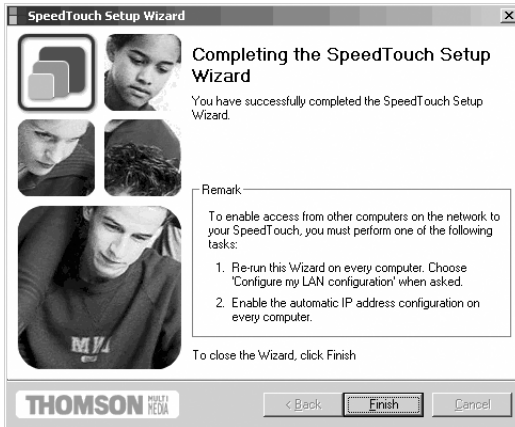
- U wordt gevraagd de pc opnieuw op te starten (zie afbeelding 45).



Afbeelding 45: Scherm **SpeedTouch Setup Wizard**

12 Klik op **Ja**.

- Uw computer wordt opnieuw opgestart. U komt vervolgens in het scherm **Completing the Speedtouch Setup Wizard**. (zie afbeelding 46)



Afbeelding 46: Scherm **Completing the Speedtouch Setup Wizard**

- Uw computer is nu correct geïnstalleerd.
- 13 Klik op **Finish**.
- Uw computer is klaar voor gebruik. U kunt nu via uw *browser* naar de startpagina van uw Service Provider.

Let op!

*U moet ervoor zorgen dat uw browser NIET is gekoppeld aan uw oude inbelverbinding. Uw browser moet namelijk zijn ingesteld op **Verbinding met het internet via local area network** (Internet Explorer 4.0x) of **Nooit een verbinding maken** (Internet Explorer 5.0x, Internet Explorer 6.0x). Hoe u dit automatisch instelt, leest u in paragraaf 2.3.*

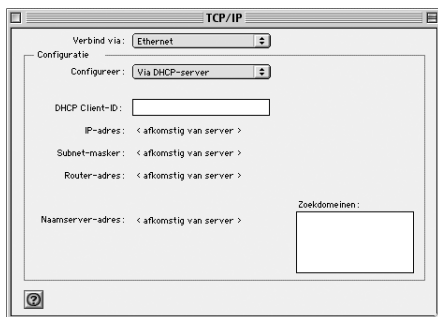
Opmerking

U kunt bovenstaande stappen herhalen voor elke Windows-computer.

5.3 Extra computers instellen: Macintosh

- 1 Start uw computer.
- U hebt de ADSL Multi-PC modem aangesloten op de ethernetkaart van uw computer (zie paragraaf 5.1). Het groene controlelampje pc-aansluiting aan de achterkant van de modem brandt.
- 2 Klik in de linkerbovenhoek op het appelkje.
- 3 Klik in het rolmenu op **Regelpanelen**.

4. Klik in het volgende rolmenu op **TCP/IP**.
 - U komt in het scherm **TCP/IP**. (zie afbeelding 47)



Afbeelding 47: Scherm **TCP/IP**

Tip!

Achter DHCP Cliënt-ID: kunt u invullen wat u wilt, vul hier een uniek Client-ID in waardoor deze PC herkenbaar is in het netwerk. In het modem kunt u uitlezen welke IP-adressen gekoppeld zijn aan deze Client-ID's.

5. Neem de correcte instellingen over uit afbeelding 47.
6. Sluit het venster op de gebruikelijke wijze.
 - U wordt gevraagd of u de wijzigingen wilt bewaren.
7. Klik op **Ja**.
 - U kunt nu via uw *browser* naar de startpagina van uw Service Provider.

Opmerking

U kunt bovenstaande stappen herhalen voor elke Macintosh-computer.

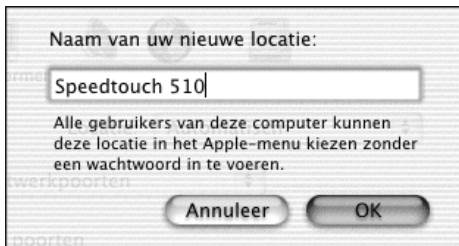
5.4 Extra computers instellen: Macintosh OS X

- 1 Start uw computer.
 - U hebt de ADSL modem aangesloten op de ethernetkaart van uw computer. (zie paragraaf 5.1) Het groene controlelampje pc-aansluiting aan de achterkant van de modem brandt.
- 2 Klik in het dock op **System Preferences**.
- 3 Klik op **Netwerk**.
 - U komt in het scherm **Netwerk**. (zie afbeelding 48)



Afbeelding 48: Scherm **Netwerk**.

- 4 Klik op de tekst **Automatisch** achter **Locatie**.
- 5 Selecteer **Nieuwe locatie**.
- 6 Vul in **Speedtouch 510**. (zie afbeelding 49)



Afbeelding 49: Scherm **Naam van uw nieuwe locatie**.

- 7 Klik op **OK**.
- 8 Haal het vinkje weg bij intern modem. (zie afbeelding 50)



Afbeelding 50: Scherm **Netwerk**.

- 9 Klik op de tekst **Actieve netwerkpoorten** achter **Toon:**.
 - 10 Selecteer **Ingebouwd Ethernet**.
- U komt in het scherm **Netwerk** met het tabblad **TCP/IP** geopend.
(zie afbeelding 51)



Afbeelding 51: Scherm **Netwerk** met tabblad **TCP/IP** geopend.

Tip!

Achter ID DHCP-cliënt: kunt u invullen wat u wilt, vul hier een uniek DHCP-client in waardoor deze PC herkenbaar is in het netwerk. In het modem kunt u uitlezen welke IP-adressen gekoppeld zijn aan deze DHCP-cliënt.

- 11 Neem de instellingen over.
 - 12 Klik op **Pas nu toe**.
 - 13 Sluit het venster.
- U kunt nu via uw *browser* naar de startpagina van uw Service Provider.

Opmerking

U kunt bovenstaande stappen herhalen voor elke Macintosh-computer.



De mogelijkheden die in dit hoofdstuk worden beschreven, worden **niet** ondersteund door de ADSL helpdesk. Voor meer informatie kunt terecht op www.kpn.com, trefwoord **ADSL**.

6.1 Bestanden en printers delen

Met de ADSL modem is het mogelijk een netwerk te creëren (zie hoofdstuk 5). U kunt dan met al uw computers gebruikmaken van internet én heel handig bestanden en printers delen (file and printer sharing). Hoe dat in zijn werk gaat, kunt u nalezen in de documentatie bij uw besturingssysteem.

6.2 Poorten instellen voor bepaalde applicaties

Door de *NAT functionaliteit* van de ADSL modem kan het zijn dat bepaalde applicaties die gebruikmaken van het internet niet meer functioneren, zoals bijvoorbeeld pakketten voor telebankieren. Om dit op te lossen kunt u bepaalde instellingen (poorten) in de modem wijzigen, waardoor u die applicaties weer kunt gebruiken.

Het openzetten van poorten gebeurt in de ADSL modem via de *Network Address and Port Translation (NAPT)* tabel. Dit is een tabel waarin NAPT-regels kunnen worden toegevoegd. U dient uw computer in te stellen op een vast IP-adres. Hoe u uw computer kunt instellen op een vast IP-adres, kunt u nalezen in de handleiding bij uw besturingssysteem. Zie ook het service & support gedeelte van www.kpn.com, trefwoord **ADSL** voor meer informatie.

Gebruik de volgende instellingen:

IP-adres: **10.0.0.201**

Subnetmasker: **255.255.255.0**

Standaardgateway: **10.0.0.138**

DNS Server: **10.0.0.138**

Let op!

Als u meer computers met een vast IP-adres wilt gebruiken, moet u bij de overige computers een ander IP-adres gebruiken. U kunt bijvoorbeeld 10.0.0.202 kiezen voor de tweede computer en 10.0.0.203 voor de derde computer, enz.

Voorbeeld Telebankieren

In dit voorbeeld wordt beschreven hoe u de ADSL modem kunt instellen voor Telebankieren, waarvoor de TCP-protocol poorten 41, 42, 62 en 63 in de NAPT tabel moeten worden opengezet. Welke TCP-protocol poorten opengezet dienen te worden verschilt per bank. Informeer bij uw bank of het voor uw telebank applicatie noodzakelijk is poorten open te zetten.

Opmerking

Inmiddels werken veel pakketten voor telebankieren gewoon via uw browser waardoor het openzetten van poorten niet meer nodig is. Informeer hierover bij uw bank.

- 1 Start uw computer.
- 2 Klik op het bureaublad van uw computer op het pictogram van uw *browser*.
- U komt op de startpagina van uw *browser*.
- 3 Typ **10.0.0.138** in de adresbalk van uw *browser* en druk op Enter. Typ geen **www**!
- U komt in het scherm **System Info** van de ADSL Multi-PC modem.

Let op!

Indien u een SpeedTouch Modem beveiliging hebt ingesteld, zal er een venster voor username en password verschijnen. Typ uw gebruikersnaam en wachtwoord in de daarvoor bestemde velden. Dit is NIET uw Service Provider-username en password!

- 4 Klik in de linkermarge eerst op **Advanced** daarna op **NAT**.
- U komt in het scherm **Network Address & Port Translation (NAPT)**. (zie afbeelding 52)

Network Address & Port Translation (NAPT)

NAPT Settings					
Nr	Type	Inside address	Outside address	Prot	State
There are no NAPT entries defined!					
Click 'New' to create a new entry.					
Help			New		

Afbeelding 52: Scherm **Network Address & Port Translation (NAPT)**

- 5 Klik op **New**.
- U komt in het scherm **NAPT properties**. (zie afbeelding 53)

Network Address & Port Translation (NAPT)

NAPT Settings					
Nr	Type	Inside address	Outside address	Prot	State
■	--	-	-	-	-
Specify following properties and click 'Apply' to commit.					
NAPT properties:					
Protocol:		tcp			
Inside IP:		10.0.0.201	Inside Port:		41
Outside IP:		0.0.0.0	Outside Port:		41
Help		Apply		Clear	

Afbeelding 53: Scherm **NAPT properties**

- 6 Neem de correcte instellingen over uit afbeelding 53.

Let op!

In afbeelding 53 is het IP-adres 10.0.0.201 slechts een voorbeeld. Het juiste IP-adres is afhankelijk van het door u gekozen vaste IP-adres van uw computer.

- 7 Klik op **Apply**.
- 8 Herhaal de stappen 5 tot en met 7 voor de TCP-protocol poorten 42, 62 en 63.

- 9 Klik in de linkermarge op **Save All**.
 - 10 Klik vervolgens op **OK**. Hiermee worden de NAPT-instellingen in de ADSL modem opgeslagen.
 - 11 Klik in de linkermarge eerst op **Advanced** daarna op **NAT**.
- U komt opnieuw in het scherm **Network Address & Port Translation (NAPT)**. (zie afbeelding 54)

Network Address & Port Translation (NAPT)

Nr	Type	Inside address	Outside address	Prot	State
-	-	-	-	-	-

Specify following properties and click 'Apply' to commit.

NAPT properties:

Protocol:

Inside IP: Inside Port:

Outside IP: Outside Port:

Afbeelding 54: Scherm **Network Address & Port Translation (NAPT)**, voorbeeld Telebankieren

- Als alle stappen juist zijn uitgevoerd, zijn alle TCP-protocol poorten opengezet die u nodig heeft om te telebankieren. (zie afbeelding 54)

Opmerking

Voor sommige applicaties kan het nodig zijn om bepaalde poorten open te zetten. Als u poorten openzet, hebben kwaadwillende personen meer kans om uw computer te infecteren met virussen of om uw wachtwoorden te stelen.

Meer informatie over hoe u poorten kunt instellen, vindt u op de site www.kpn.com, trefwoord **ADSL**.



Controleer eerst of de onderdelen van het ADSL Doe-Het-Zelf-pakket goed zijn geïnstalleerd. Als u problemen hebt met de ADSL modem, kunt u de handleiding van de modem raadplegen. Op www.kpn.com, trefwoord ADSL, kunt u terecht voor on line support (zie paragraaf 7.2).

7.1 Problemen, mogelijke oorzaken en oplossingen

Probleem U kunt het welkomstschermb van de ADSL modem niet bereiken. Hierdoor kunt u de modem niet installeren.

Oorzaak (1) Controleer of het controlelampje pc-aansluiting aan de achterkant van de modem brandt. Als het controlelampje niet brandt, kan het zijn dat de modem is uitgeschakeld.

Oplossing Zet de ADSL modem aan met de druktoets aan de voorkant van de modem. Voor inschakelen druk kort op deze toets.

Oorzaak (2) Controleer of er een Firewall of router tussen de ADSL modem en uw pc is geïnstalleerd of dat er een software-Firewall op uw pc actief is.

Oplossing Verwijder eventueel de Firewall of router of schakel de software-Firewall (tijdelijk) uit.

Oorzaak (3) Controleer of u een geïnstalleerde ethernetkaart met TCP/IP in uw pc hebt.

Oplossing Installeer een ethernetkaart met het TCP/IP-protocol.

Probleem U kunt geen verbinding maken met uw Service Provider.

Oorzaak (1) U hebt een onjuiste Service Provider-username of een onjuist Service Provider-password ingevuld.

Oplossing Controleer uw username en password (zie ook hoofdstuk 4).

Let op!

Een Service Provider-username bestaat bij ADSL uit een naam gevolgd door een @-teken met daarachter een Service Provider-specifieke servicenaam. Bijvoorbeeld: user@adsl-comfort.

Wees ervan bewust dat u een juiste username- en password-combinatie gebruikt. Let ook op het gebruik van hoofdletters en kleine letters.

Oorzaak (2) Controleer of het controlelampje buitenlijn @ van de ADSL modem brandt. Als dit lampje oranje knippert of is gedoofd, is de modem niet goed aangesloten op de splitter, is de splitter niet goed aangesloten op de buitenlijn of is er een storing op de buitenlijn.





Oplossing Controleer de aansluitingen van de ADSL-splitter.

Oorzaak (3) De instellingen van de modem zijn niet correct.

Oplossing Stel de modem opnieuw in (zie hoofdstuk 2 voor gebruik in combinatie met een Windows-computer en hoofdstuk 3 voor gebruik in combinatie met een ander besturings-systeem).

Oorzaak (4) De netwerkinstellingen van uw computer zijn niet correct.

Oplossing Stel uw computer opnieuw in (zie paragraaf 5.2 voor gebruik in combinatie met een Windows computer en paragraaf 5.3 en 5.4 voor gebruik in combinatie met een ander besturings-systeem).

- Probleem** U bent uw username en/of password van de modem-beveiliging vergeten. Hierdoor kunt u de modem niet meer installeren of de welkomspagina van de modem niet meer bereiken.
- Oplossing** U kunt de ADSL modem terugzetten naar de fabrieksinstelling. U gaat als volgt te werk:
- 1 De ADSL modem moet uit staan. Indien de modem reeds uitgeschakeld is ga dan door met stap 2. Schakel de ADSL modem uit met de druktoets aan de voorkant van de modem. Voor uitschakelen druk zolang op de toets tot de lampjes uitgaan.
 - Alle lampjes zijn uit.
 - 2 Schakel de ADSL modem in met de druktoets aan de voorkant van de modem. Voor inschakelen druk kort op deze toets.
 - Het controlelampje elektriciteitsnet  brandt oranje.
 - 3 Zodra het controlelampje elektriciteitsnet  groen knippert druk dan kort op de toets.
 - Controlelampje elektriciteitsnet  stopt met knipperen en brandt groen. Na +/- zes seconde knippert het controlelampje opnieuw groen.
 - 4 Zodra het controlelampje elektriciteitsnet  weer groen knippert druk dan nog een keer kort op de toets.
 - Alle controlelampjes knipperen groen. De ADSL modem wordt opnieuw opgestart. De fabrieksinstellingen zijn nu hersteld. Stel de modem vervolgens opnieuw in (zie hoofdstuk 2 voor gebruik in combinatie met een Windows-computer en hoofdstuk 3 voor gebruik in combinatie met een ander besturings systeem).

- Probleem** Het kan zijn dat bepaalde applicaties niet werken, het gaat hierbij voornamelijk om applicatie's die vanaf het internet contact zoeken met de corresponderende applicatie op uw computer.
- Oplossing** U moet in de ADSL modem bepaalde poorten in de NAT tabel open zetten. De poorten die nodig zijn vindt u in de gebruiksaanwijzing van de betreffende applicatie. Een voorbeeld hoe u dit moet invullen in de ADSL modem vindt u in paragraaf 6.2. Meer informatie hierover vindt u op de on line Service & Support pagina's van **www.kpn.com** trefwoord **ADSL**.

Let op!

*Raadpleeg altijd eerst de on line Service & Support pagina's van **www.kpn.com** trefwoord **ADSL**, voordat u contact opneemt met de telefonische helpdesk. Hier vindt u de laatste updates en meest gestelde vragen.*

Als uw splitter en uw modem door een monteur zijn aangesloten en u na het lezen van deze gebruiksaanwijzing nog vragen hebt, dan kunt u contact opnemen met de helpdesk van uw Service Provider.

Als u beschikt over een ADSL Doe-Het-Zelf-pakket en u vragen hebt over het aansluiten van de splitter en de modem, dan kunt u de ADSL Doe-Het-Zelf Helpdesk bellen. Met alle andere problemen dient u bellen met de helpdesk van uw Service Provider.

7.2 On line support

Voor meest gestelde vragen en de laatste updates kunt u terecht op de pagina's van on line Service & Support op **www.kpn.com**, trefwoord **ADSL**.

Index

A

Aansluiten

extra computers.....	30
modem op elektriciteitsnet	4
modem op splitter	3
modem op uw computer	5

ADSL modem

aansluiten op elektriciteitsnet	4
aansluiten op splitter	3
aansluiten op uw computer	5
detecteren	6
instellen	9
instellen voor MAC OS.....	19
overzicht.....	2

B

Bestanden delen.....	40
Browser instellen.....	15

E

Extra computers

aansluiten	30
instellen (Windows)	31

H

Hub.....	30
----------	----

I

Inhoud verpakking	1
-------------------------	---

Instellen

extra computers (Windows).....	31
Internet Explorer	15
modem en Windows	9
modem voor MAC OS	19
poorten	40
TCP/IP-protocol voor MAC OS	16; 17; 24; 25
Internet Explorer instellen	15

M

Modem

aansluiten op elektriciteitsnet	4
aansluiten op splitter	3
aansluiten op uw computer	5
detecteren	6
instellen	9
instellen voor MAC OS.....	19
overzicht.....	2

O

On line support	48
Overzicht ADSL modem	2

P

Password wijzigen.....	27
Poorten instellen.....	40
Printers delen	40
Problemen oplossen	44

S

Service Provider username en password wijzigen	27
--	----

Splitter

aansluiten op modem	3
---------------------------	---

T

TCP/IP-protocol instellen voor MAC OS.....	16; 17; 24; 25
Tips bij problemen	44

U

Username wijzigen.....	27
------------------------	----

W

Windows instellen.....	9
------------------------	---